

abbvie

Estado de Información no financiera

2021



ÍNDICE /

1. Conoce AbbVie	3	3.4. Salud y seguridad	21
1.1. Quiénes somos	4	Política. Compromiso de compañía	21
1.2. Somos globales y locales	4	<i>Cultura Zero. Believe it. Achieve it</i>	22
1.3. Comprometidos con lo social, medioambiental y el buen gobierno	4	Organización y gestión de la seguridad y salud	22
1.4. Premios y reconocimientos	7	Nuestra forma de trabajar	23
2. Buen gobierno	8	3.5. Diálogo y relaciones sociales	25
2.1. Estos son nuestros principios	9	3.6. Formación continua	25
2.2. Políticas y sistemas de gestión	10	3.7. Accesibilidad universal de las personas con discapacidad	26
Ética y cumplimiento:	10	3.8. Igualdad, diversidad e inclusión	27
Principios éticos sólidos	10	4. Producción y distribución	28
Código de Conducta Empresarial	10	4.1. Cadena de suministro	29
Antisoborno y anticorrupción:	11	4.2. Distribución	29
Política	11	5. Medioambiente	30
Gestión del riesgo antisoborno con terceras partes	11	5.1. Comprometidos con el medioambiente	31
Derechos Humanos:	12	5.2. Nuestra huella en el planeta	32
Tolerancia cero a los abusos	12	5.3. Nuestras alianzas	34
Responsabilidad Corporativa:	12	6. Pacientes	35
Nuestros valores corporativos	12	6.1. Comprometidos con los pacientes	36
2.3. Reclamaciones	13	6.2. Educación para la salud	36
2.4. Ensayos clínicos	13	6.3. Comprometidos con las asociaciones	37
2.5. Riesgos e incertidumbres	13	7. Sociedad	38
2.6. Información fiscal	14	7.1. Por un sistema sanitario sostenible	39
3. Personas AbbVie	15	7.2. Nuestra contribución a las comunidades	40
3.1. Un lugar de trabajo saludable y seguro	16		
3.2. Una plantilla diversa y comprometida	16		
3.3. Un modelo de trabajo flexible	20		

1/ Conoce AbbVie



Somos una compañía
biofarmacéutica centrada en la
investigación y en el desarrollo
de soluciones innovadores
que mejoren la calidad de
vida de las personas.

1.1 /

QUIÉNES SOMOS

Somos **una compañía biofarmacéutica centrada en el paciente y en la innovación**, que alcanza resultados sostenibles gracias a la aportación continua de nuevos fármacos innovadores para el tratamiento de enfermedades complejas y graves.

Nuestro **compromiso** va más allá del tratamiento de la enfermedad: proporcionamos apoyo a nuestros pacientes buscando mejorar los resultados en salud. ¿Nuestro objetivo? Tener un **impacto significativo en la vida de las personas**.

1.2 /

DIMENSIÓN GLOBAL Y LOCAL

El espíritu joven, dinámico e innovador nos define después de más de 130 años de historia. Perseguimos un objetivo claro: lograr un impacto significativo en la vida de las personas.

Contamos con una plantilla de aproximadamente 30.000 personas en todo el mundo (unos 519 empleados en España), 8 centros de I+D y 14 plantas de producción. **Nuestros medicamentos tratan a pacientes en más de 175 países.**

Disponemos de una amplia variedad de fármacos para tratar algunas de las enfermedades más complejas del mundo. Entre ellas, la hepatitis C, el VIH, la leucemia linfocítica crónica o la enfermedad de Parkinson. También contra numerosas enfermedades inmunomediadas (aquellas que comparten una inflamación crónica causada por una alteración del sistema inmune), como son la artritis reumatoide, la psoriasis, la hidradenitis supurativa, la enfermedad de Crohn o la colitis ulcerosa.

Combinando nuestra **innovación y experiencia**, desarrollamos **soluciones y productos eficaces, seguros y de calidad** que aporten valor a pacientes y a profesionales de la salud. Toda la plantilla a nivel mundial comparte esta misión y el objetivo de crear valor para nuestros pacientes y nuestros accionistas a través de



la creación de medicamentos innovadores que tengan un impacto notable en la vida de las personas.

AbbVie España, S.L.U. (Sociedad Unipersonal) es la sociedad dominante de un grupo compuesto por AbbVie Productos Farmacéuticos Limitada (Chile), AbbVie, S.A. (Argentina) y Abbvie, S.A. (Uruguay), sociedades cuya actividad principal es la misma que la de Abbvie España, S.L.U.

1.3 /

COMPROMETIDOS CON LO SOCIAL, MEDIOAMBIENTAL Y EL BUEN GOBIERNO

Nuestro compromiso social, medioambiental y de buen gobierno se basa en tres pilares que están alineados con nuestros objetivos y principios empresariales. ¿Cómo los hemos desarrollado? En base a nuestro **análisis de materialidad**, que analiza los temas de mayor interés para nuestra compañía y para nuestros grupos de interés.

Este proceso es fruto de un diálogo con ellos, que nos permite identificar oportunidades para lograr un impacto significativo en la vida de las personas. Es aquí donde encontramos la clave para generar valor en la sociedad.

NUESTROS TRES PILARES

Descubrir y desarrollar tratamientos innovadores que abordan problemas graves de salud y mejoran la vida de las personas, superando los límites de la innovación, poniendo a los pacientes primero, creando soluciones de calidad asegurando su seguridad, eficacia y accesibilidad.

Desarrollar todo el potencial de equipos diversos y con talento. Lo hacemos atrayendo y reteniendo el mejor talento, aceptando la diversidad de ideas y a través de la colaboración. Sabemos que cuando desarrollamos el potencial de nuestros empleados, aceleramos la innovación y mejoramos la vida de las personas.

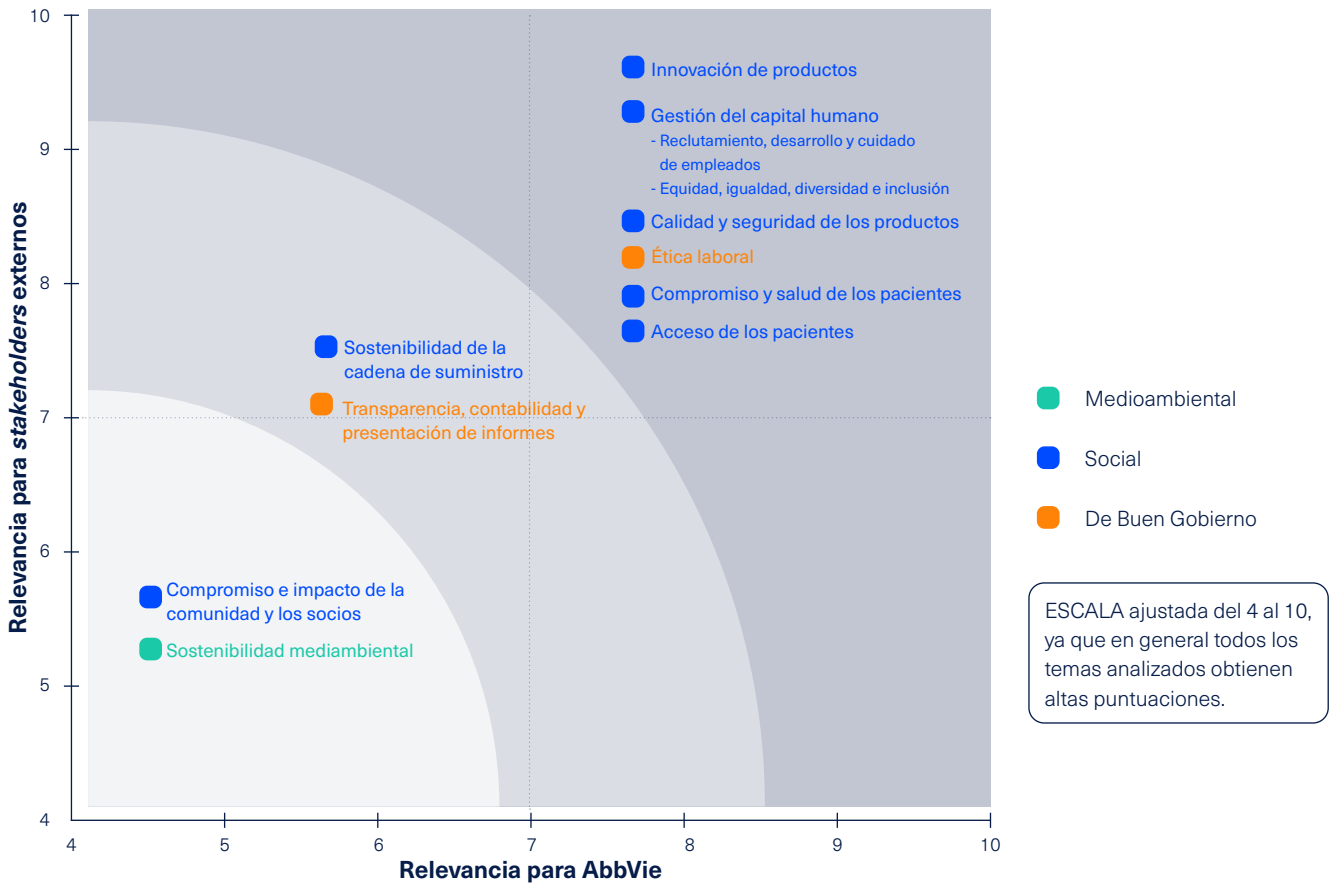
Trabajamos con integridad para mejorar la salud de los pacientes a largo plazo y asegurar la resiliencia de nuestra compañía.

Nos preparamos para el futuro, con un modelo de negocio sostenible y ágil, anticipándonos y adaptándonos a un entorno cambiante. No cesamos en nuestro empeño de ofrecer tratamientos innovadores que mejoren la vida de las personas.

A lo largo del 2020, llevamos a cabo una actualización de nuestro análisis de materialidad a nivel global. Este ejercicio nos ha permitido detectar y validar aquellos asuntos relevantes y estratégicos en sostenibilidad, tanto para la compañía como para los diferentes grupos de interés.

La siguiente matriz de materialidad muestra los resultados del análisis y sirve para guiar nuestra gestión responsable, reforzando la contribución de la compañía a la **sostenibilidad social y ambiental**.

En 2016, a nivel global, AbbVie realizó una evaluación formal de la materialidad. Conscientes de que los asuntos materiales evolucionan con el tiempo, en 2020, se recopilaron y evaluaron nuevas aportaciones de una serie de fuentes internas y externas para seguir identificando las cuestiones más relevantes. Los resultados de la actualización del Análisis de Materialidad se muestran en la siguiente matriz.



Los ejes de nuestro compromiso social, medioambiental y de buen gobierno:

POR EL BIENESTAR DE NUESTROS PACIENTES:

Es nuestra razón de ser, el motor que nos impulsa a convertir la ciencia en soluciones para algunas de las enfermedades más graves del mundo y ayudan a mejorar la vida de las personas.

POR EL DESARROLLO DE NUESTROS EMPLEADOS

Nuestra capacidad de resolver retos complejos de salud está directamente relacionada con la diversidad y las habilidades de nuestros profesionales. Por eso, fomentar un ambiente laboral basado en la igualdad, dignidad, respeto y bienestar del empleado es uno de nuestros propósitos principales.

POR LA FORTALEZA DE NUESTRA COMUNIDAD

Trabajamos para mejorar de forma sostenible y medible la salud de las personas y del planeta y colaboramos en proyectos de acción social que ofrecen ayuda a personas en situaciones desfavorecidas o asistencia ante desastres naturales o crisis humanitarias.

POR LA RESILIENCIA DE NUESTRO NEGOCIO

El buen gobierno es fundamental para una buena gestión de la compañía. Por eso, lideramos tomando decisiones éticas y comprometidas con soluciones sostenibles, que son clave para la resiliencia empresarial y el éxito a largo plazo.

1.4 /

PREMIOS Y RECONOCIMIENTOS

Nuestra labor ha sido reconocida por distintos premios, entre los que nos enorgullece destacar:

- **Great Place to Work:** Hemos sido reconocidos como uno de los cinco mejores lugares para trabajar en España por octavo año consecutivo en 2021. Una distinción de la que también gozamos a nivel europeo y mundial, donde el pasado año fuimos reconocidos como la cuarta mejor multinacional -primera del sector farmacéutico- para trabajar, según la consultora Great Place to Work.
- **Patient View:** Pacientes de todo el mundo valoran cada año nuestro compromiso y colaboración en Patient View, un informe en el que asociaciones de pacientes se pronuncian sobre la industria farmacéutica. En 2021, tras preguntar a 133 agrupaciones de pacientes por 24 laboratorios farmacéuticos, hemos sido reconocidos como la tercera mejor compañía a la hora de dar información de calidad.
- **Cruz Roja:** Este año también hemos sido premiados en el evento *'El valor de las empresas'* de Cruz Roja por nuestro trabajo y compromiso para lograr la eliminación de la hepatitis C, uno de los objetivos de la OMS para 2030.



2/

Buen gobierno



Nos preocupamos por nuestros pacientes, sus familias, nuestros empleados y las comunidades en las que operamos. Y lo hacemos como un solo equipo AbbVie.

2.1 /

ESTOS SON NUESTROS PRINCIPIOS


Nuestro propósito es profundo y nuestro camino, claro. Aceptamos la responsabilidad de impactar de forma notable en la vida de las personas mediante tratamientos y soluciones innovadores que creamos juntos. El origen es nuestra dedicación a las personas, nuestro compromiso con la innovación y la inclusión, el servicio a la comunidad y una integridad inflexible en el centro de todo lo que hacemos.

Trabajamos como un solo equipo AbbVie, nos preocupamos profundamente por nuestros pacientes, sus familias, nuestros empleados y nuestras comunidades. Nos esforzamos por hacer siempre lo correcto **y perseguimos los más altos estándares en calidad, cumplimiento normativo, seguridad y rendimiento.** En todo lo que hacemos, invertimos e innovamos sin descanso para satisfacer necesidades no cubiertas mediante la creación de nuevos medicamentos y enfoques sanitarios para un mundo más sano.


Nuestros empleados aceptan distintos orígenes y perspectivas en todo el mundo, tratamos a todos por igual, con dignidad y respeto, lo que nos permite que logremos lo mejor de nosotros mismos. **Nos enorgullece aportar nuestro granito de arena para servir y apoyar a nuestras comunidades y proteger el medio ambiente,** con lo cual impactamos de forma duradera en el área sanitaria y en otras áreas.

Nuestra tarea no es sencilla, pero persistimos porque lo que logramos fomenta la esperanza y transforma vidas, día tras día.

NUESTROS CINCO PRINCIPIOS DE ACTUACIÓN:




Transformar vidas
Fomentamos la esperanza y transformamos vidas cada día gracias a decisiones que se basan en el cuidado y la compasión. Solo así logramos impactar de forma duradera en nuestros pacientes, sus familias, nuestros empleados y la comunidad.




Actuar con integridad
Nos esforzamos para hacer siempre lo correcto. Con una integridad que está en el centro de todo lo que hacemos. Perseguimos los más altos estándares en calidad, cumplimiento normativo, seguridad y rendimiento.



Aceptar la diversidad y la inclusión
Tratamos a todas las personas por igual, con dignidad y respeto. Nuestros empleados respetan la diversidad y sus perspectivas en todo el mundo, lo cual nos permite que logremos lo mejor de nosotros mismos.



Impulsar la innovación
Innovamos sin descanso en todo lo que hacemos para satisfacer necesidades no cubiertas. Invertimos en el descubrimiento y el desarrollo de nuevos medicamentos y enfoques sanitarios para un mundo más sano.



Servir a la comunidad
Nos enorgullece servir y apoyar a la comunidad y aportar nuestro granito de arena para proteger el medio ambiente. Así, logramos generar un impacto notable en el área sanitaria y en otras áreas.


2.2 /

POLÍTICAS Y SISTEMAS DE GESTIÓN

Nuestras políticas y sistemas de gestión son la base de un negocio responsable. Velamos por su aplicación y cumplimiento en todo momento.


Ética y cumplimiento:

Todos los profesionales que forman parte de AbbVie cumplen las leyes vigentes a nivel global y local y actúan de forma coherente con nuestro **compromiso de honestidad, imparcialidad e integridad**.

 Ethics & Compliance

Principios éticos sólidos

En AbbVie, seguimos el **Programa Internacional de Cumplimiento** gestionado localmente por comités que velan por la ética en cada afiliada. Están formados por el director general y otros miembros de la alta dirección de la afiliada del país y colaboran con personal de la Oficina de Ética y Cumplimiento (OEC) de la casa matriz. Los comités son responsables del funcionamiento diario del programa, incluida su supervisión, y ofrecen concienciación y formación, revisan políticas y procedimientos y dan orientación a los empleados locales. Además, estos comités se reúnen periódicamente para tratar nuevas cuestiones y trabajar con el personal de la OEC.

 AbbVie Code of Business Conduct

Código de Conducta Empresarial

El [Código de Conducta Empresarial](#), publicado en versión impresa y electrónica, establece las principales directrices y requisitos del comportamiento ético que todos los empleados de AbbVie deben cumplir. Toda la plantilla lee y asegura el cumplimiento de nuestro código anualmente.

Se establece de forma clara que **en AbbVie no toleramos ningún comportamiento ilegal o poco ético en ningún ámbito de nuestra actividad**.



La importancia de una conducta ética y honrada, el tratamiento de información confidencial de manera adecuada o evitar conflictos de intereses son algunos de los asuntos que se abordan.

Además, contamos con políticas y procedimientos que guían a los empleados en el desempeño de sus actividades diarias, desde la normativa y reglamentos hasta las relacionadas con los programas públicos de atención sanitaria. También tienen en cuenta las mejores prácticas del sector, incluidas las disposiciones del Código de Buenas Prácticas de la Federación Internacional de Fabricantes y Asociaciones Farmacéuticas (IFPMA, por sus siglas en inglés) y del Código de Relaciones con los Profesionales Sanitarios de la Asociación de Investigación Farmacéutica y Fabricantes de América (PhRMA, por sus siglas en inglés), así como de otros códigos del sector aplicables a nivel local.

Actualizamos periódicamente nuestras políticas para incorporar los cambios en la legislación y en los códigos del sector, incluidas las normas relativas a hospitalidad y formación que ofrecemos a los profesionales sanitarios.

Estos programas de formación para los empleados y colaboradores aumentan su concienciación acerca de nuestro código y las implicaciones legales y éticas de sus acciones y comportamientos. El personal de la OEC de AbbVie trabaja con los equipos locales de todo el mundo para ayudarles a llevar a cabo programas de formación y capacitación que contribuyan a garantizar el cumplimiento y fortalezcan nuestra reputación como actor responsable, a la vez que se mejoran las relaciones con los clientes y otros agentes.

Antisoborno y anticorrupción:

Exigimos a todo el personal y también a nuestros proveedores que presten atención a los pagos hechos a AbbVie que provienen de un origen desconocido o si se realizan a través de una cuenta bancaria personal o una institución financiera que no tiene relación alguna con clientes o socios comerciales.



AbbVie Supplier Code of Conduct



Código de Conducta para proveedores de AbbVie España

El empleado deberá informar sobre cualquier transacción que le parezca sospechosa al Departamento Legal o al Departamento Financiero.

Nuestra máxima es cooperar con las autoridades y nuestras interacciones con los diferentes organismos públicos, agencias y funcionarios son honestas y directas. Cumplimos todos los requisitos para presentar, de manera precisa y oportuna, los informes y la documentación que se puedan requerir y cooperamos con las inspecciones e investigaciones. Cuando nos solicitan información, registros o la verificación de datos, somos veraces y transparentes.



Política

La Política de Antisoborno y Corrupción se aplica a las operaciones de la compañía a nivel mundial y engloba a todos los empleados y terceros que actúan en nombre de AbbVie, ya sea dentro o fuera de los Estados Unidos. Una vez al año, organizamos sesiones de formación para las nuevas incorporaciones, así como para todos los trabajadores.

Gestión del riesgo antisoborno con terceras partes

En AbbVie, **únicamente establecemos relaciones con terceros que son adecuadas desde una perspectiva antisoborno y anticorrupción.** Para ello, exigimos que todas las partes que actúan en nuestro nombre o bajo nuestra dirección lo hagan de forma ética y cumpliendo con los principios de la Ley de Prácticas Corruptas en el Extranjero de los Estados Unidos, la Ley de Soborno del Reino Unido, así como otras leyes anticorrupción y antisoborno.

El riesgo relacionado con terceros requiere identificarlo, evaluarlo, mitigarlo y supervisarlos. Para garantizar que los riesgos se gestionen de manera adecuada, hemos implementado distintos procesos de verificación (Diligencia Debida Mejorada), procesos posteriores a la aprobación, como la monitorización trimestral, y procesos rigurosos de auditorías internas.

El proceso de Diligencia Debida Mejorada (incluyendo los resultados) se debe completar antes del cierre de la negociación y la ejecución del contrato y antes de la renovación con un proveedor o cliente.

Adicionalmente, al menos cada tres años se procede a un nuevo proceso de verificación de Diligencia Debida Mejorada con las terceras partes. Esta renovación se puede llevar a cabo con más frecuencia si se considera necesario.

Además, de manera trimestral, **realizamos una monitorización de las terceras partes con el fin de asegurar que han pasado los exámenes pertinentes** y cumplen con todos los requisitos requeridos por AbbVie.

De la misma forma, antes de que un tercero pueda ser contratado por nosotros o reciba cualquier pago de nuestra parte, debe haberse formalizado por escrito un contrato o acuerdo que incluye las respectivas cláusulas anticorrupción.



Derechos humanos

Nuestro compromiso con los derechos humanos es firme y se refleja en toda nuestra cadena de valor.

Tolerancia cero a los abusos

Nuestra misión de enfrentar los desafíos de salud más complejos del mundo pasa por respetar los derechos individuales y la dignidad de cada ser humano, tal y como se recoge en la Declaración Universal de los Derechos Humanos. Así lo reflejamos en los valores fundamentales de nuestra empresa y en toda nuestra cadena de valor.

No toleramos abusos a los derechos humanos y exigimos que todos los empleados de AbbVie, contratistas, afiliados proveedores y socios comerciales cumplan también con este compromiso. Para nosotros, es importante cumplir las leyes y regulaciones en todos los lugares donde operamos. No se han recibido denuncias por casos de vulneración de derechos humanos.

Nuestras políticas de empleo, ética y adquisiciones son las encargadas de respaldar este compromiso. Estas políticas están diseñadas para garantizar que ni nosotros, ni nuestros proveedores o socios, participemos en abusos de derechos o en actividades que puedan vulnerar estos derechos.

En este sentido, son especialmente relevantes cuatro aspectos de nuestra forma de operar como compañía biofarmacéutica: el lugar de trabajo, el acceso a la atención médica, los ensayos clínicos y la cadena de suministro. A lo largo de este documento detallamos cada una de ellas.

Responsabilidad corporativa

Nuestros valores corporativos

Nuestra Política de Responsabilidad Corporativa está inspirada en los valores corporativos de AbbVie, que determinan nuestra identidad como organización, marcan los principios de actuación y ponen de manifiesto los compromisos con los grupos de interés.

Están relacionados con la integridad y la transparencia, el cumplimiento normativo y de prevención de conductas ilegales, el compromiso con el medio ambiente, la seguridad y salud y el compromiso con la sociedad.

Con el objetivo de identificar los impactos económicos, ambientales y sociales más importantes de nuestra cadena de valor y su influencia en las decisiones de los grupos de interés, realizamos un análisis de materialidad en 2020.



Our Commitment to Human Rights

2.3 /

RECLAMACIONES

Escuchamos las consultas e incidencias externas e internas gracias a un detallado procedimiento de gestión.

Todas las reclamaciones de nuestros clientes, así como las reclamaciones internas, siguen un escrupuloso procedimiento de gestión que controla la recepción, clasificación, registro, investigación y notificación. De esta forma, aseguramos una correcta resolución y la eliminación de las causas que las han originado.

¿Cómo se procede al recibir una reclamación? Primero, se clasifica en uno de esos dos tipos:

1. **De clientes:** cualquier informe sobre falta de cumplimiento de los niveles de calidad aceptables después de la comercialización de un producto o durante la vida de este.

Cualquier empleado de la compañía puede recibir una manifestación de insatisfacción por parte de un cliente. En este caso, se debe notificar a Garantía de Calidad en un plazo máximo de 24 horas.

Dentro de este tipo de reclamaciones, hay que diferenciar dos tipos:

- **Reclamaciones no médicas:** reclamaciones generales de calidad.
- **Reclamaciones médicas:** reclamaciones de calidad con un acontecimiento adverso asociado.

2. **Internas:** cualquier informe sobre falta de cumplimiento de los niveles de calidad aceptables antes de la salida del producto implicado (o la unidad afectada) al mercado.

En el caso de las reacciones adversas, el seguimiento se realiza según el procedimiento descrito en los documentos globales de la compañía y en el local de AbbVie España, referente a las Responsabilidades de la Unidad de Farmacovigilancia.

Si como consecuencia de la investigación, se derivaran acciones sobre los productos y/o los procesos relacionados, estarán debidamente coordinadas para garantizar que se cubren los requerimientos. Además, se consensua el Plan de Acción con las principales áreas afectadas (Médico, Garantía de Calidad, Divisiones Comerciales, Regulatorio, Relaciones Institucionales, Dirección General y áreas correspondientes de internacional) y se definen los pasos a seguir, incluyendo comunicaciones a las autoridades u organismos competentes.

El cierre de las reclamaciones se realiza una vez completada y aprobada la investigación correspondiente.

Trimestralmente, la persona responsable de Garantía de Calidad realiza un informe de evolución de las reclamaciones que presenta a la alta dirección en el proceso denominado '*Revisión por la Dirección*'.

2.4 /

ENSAYOS CLÍNICOS

Nuestras políticas de ensayos clínicos, programas y sistemas de gestión están diseñadas para respetar los derechos humanos y proteger a los participantes.

 Clinical trials


2.5 /

RIESGOS E INCERTIDUMBRES

Cada área de la empresa está comprometida con una conducta comercial ética. Por eso, trabajamos con distintos controles que aseguren el cumplimiento de las leyes contra el soborno y la corrupción. Entre los factores de riesgo a los que nos enfrentamos, cabe destacar:

- **Riesgos regulatorios:** derivados de cambios normativos establecidos por los distintos reguladores o por cambios en la normativa social, medioambiental o fiscal.
- **Riesgos de negocio:** aquellos inherentes a nuestra actividad, como los cambios en la demanda, posibles problemas en el suministro de materias primas o la aparición de nuevos productos.
- **Riesgos operacionales:** aquellos que puedan suponer pérdidas económicas directas o indirectas causadas por errores en procesos internos, fallos tecnológicos o errores humanos. Incluyen también los riesgos legales y de fraude, así como los asociados a las tecnologías de la información y a la ciberseguridad.
- **Riesgos reputacionales:** aquellos que puedan tener un impacto negativo en la marca y en la forma en que los grupos de interés la perciben.
- **Riesgos de crédito:** posibles pérdidas económicas en caso de que un tercero asociado no cumpla con sus obligaciones contractuales.

Hemos adoptado medidas para minimizar estos riesgos y todos nuestros empleados entienden sus funciones y obligaciones. El Consejo de Administración de AbbVie es el responsable de aprobar esta política de control de riesgos y las pautas a seguir están marcadas en nuestro Gobierno Corporativo.

 Governance Guidelines

2.6 /

INFORMACIÓN FISCAL

BENEFICIOS OBTENIDOS POR PAÍS (MILES DE EUROS)

Beneficio / (pérdidas)	Cifras agregadas (antes de ajustes de consolidación)	Cifras consolidadas
España	7.742	12.288
Chile	2.363	2.400
Argentina	(18.787)	(18.787)
Uruguay	718	718
Total	(7.984)	(3.381)

GASTO DE IMPUESTO SOBRE BENEFICIOS POR PAÍS

	Miles de euros
España	(2.041)
Chile	126
Argentina	(5.707)
Uruguay	(466)
Total	(8.088)

Subvenciones públicas recibidas: Ninguna de las sociedades del grupo ha recibido subvenciones públicas en los últimos cinco ejercicios.

3/

Personas AbbVie



Nuestra plantilla de profesionales es lo más importante. Garantizamos la igualdad, la equidad, la inclusión y la diversidad en el entorno de trabajo.

3.1 /

UN LUGAR DE TRABAJO SALUDABLE Y SEGURO

En AbbVie, **tenemos un compromiso con los derechos humanos en el lugar de trabajo** y cumplimos con todas las leyes de los países en los que operamos. Según lo definido en nuestro Código de Conducta Empresarial Global y en nuestras políticas, nos comprometemos a:

- Proporcionar un lugar de trabajo saludable y seguro, libre de intimidación, violencia o amenazas.
- Promover la igualdad de oportunidades.
- Proporcionar un lugar de trabajo libre de discriminación por motivos de raza, religión, color, nacionalidad, origen, edad, sexo, discapacidad física o mental, condición médica, información genética, expresión de género, orientación sexual, estado civil o cualquier otro estado legalmente protegido.
- Promover un lugar de trabajo libre de acoso donde toda la plantilla sea tratada con respeto y dignidad.
- Proteger la información personal.
- Fomentar la comunicación abierta entre la dirección y el personal.
- Cumplir con las leyes y prácticas que prohíben el trabajo infantil, el trabajo forzado en condiciones de servidumbre o en alquiler, el trabajo penitenciario involuntario, la trata de personas y salarios y prestaciones injustos.

Las personas empleadas están obligadas a informar de cualquier incumplimiento conocido o sospechado de nuestras políticas, así como de operaciones ilegales o comportamientos antiéticos.

3.2 /

UNA PLANTILLA DIVERSA Y COMPROMETIDA

Promover y gestionar la diversidad y la inclusión es clave para AbbVie. Contamos con una plantilla diversa y comprometida con un entorno laboral libre de discriminación y acoso. Abogamos por una política de igualdad de oportunidades en todos los aspectos (selección, formación, sueldo, promoción y desarrollo



profesional), basada en las aptitudes y habilidades de nuestros profesionales.

Por octavo año consecutivo, hemos sido reconocidos por Great Place to Work® como **una de las mejores compañías para trabajar en Europa**. Además, ocupamos el puesto número 4 (el primero del sector farmacéutico) en la clasificación mundial.

Nuestra cultura de empresa se basa en el **trabajo en equipo**, la **colaboración** y características como **la valentía, la honestidad y la responsabilidad**.

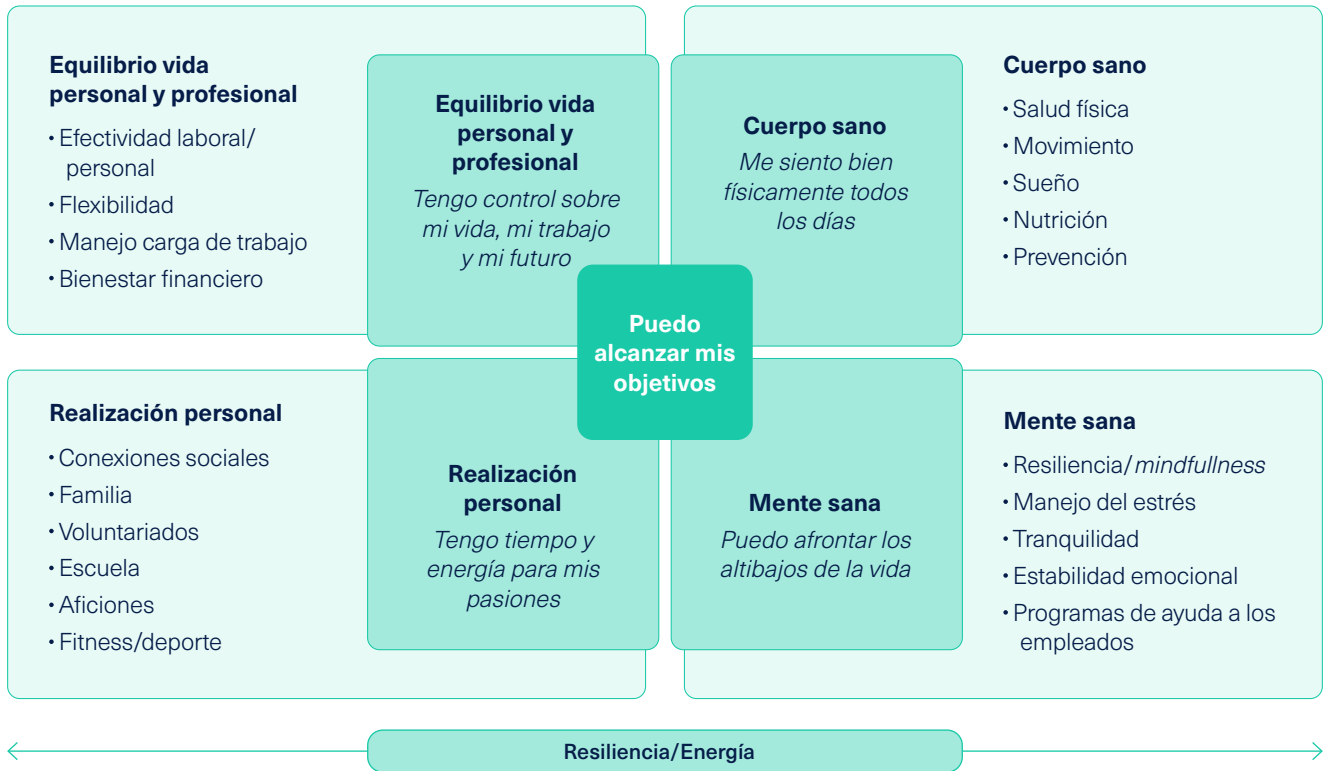
Apostamos por el desarrollo profesional como elemento motivador y el 29% de los profesionales ha promocionado o cambiado de posición.

También **ofrecemos un paquete de compensación y beneficios muy competitivo**, con un programa de jubilación, plan de compra de acciones, seguro médico, de vida y de accidentes, comedor subvencionado, gimnasio, ayuda escolar, etc.

Contamos también con el **Programa Vitality**, un plan integral global de bienestar dirigido a promover estilos de vida saludable entre los empleados e incluye dos iniciativas: *AbbVie World of Well-Being* y *AbbVie in Motion*:

<p>AbbVie World of Well-being (WoW): iniciativa global donde a través de actividades y eventos, se brinda a las personas la posibilidad de conseguir un estilo de vida más activo y saludable mediante diferentes técnicas, herramientas y consejos.</p>	<p>AbbVie in Motion (AIM): iniciativa llevada a cabo por equipos de todas las afiliadas en el mundo que consiste en aceptar retos deportivos.</p>
--------------------------------------------------------------------------------------------------------------------------------------------------------------------------------------------------------------------------------------------------------------------------------------	-------------------------------------------------------------------------------------------------------------------------------------------------------------------------------

PILARES DE VITALITY:



NÚMERO DE PERSONAS EMPLEADAS, POR GÉNERO

Distribución total	Hombres	Mujeres	Total
Ejercicio 2021	178	341	519
	34,30 %	65,70 %	

El 98% del personal tiene contrato fijo y disfruta de un horario flexible que favorece la conciliación de la vida profesional y personal. Apostamos por eliminar la brecha de género: el 65% de nuestra plantilla está formada por mujeres.

NÚMERO DE PERSONAS EMPLEADAS, POR GÉNERO Y EDAD

Edad	Hombres	Mujeres	Total
- 25 años	0	2	2
25 a 34 años	26	68	94
35 a 44 años	52	100	152
45 a 54 años	75	138	213
+ 55 años	25	33	58
Total	178	341	519

Queremos, en línea con nuestra cultura corporativa, que todo el equipo de profesionales sientan que forman parte de la empresa.

NÚMERO DE PERSONAS EMPLEADAS, POR TIPO DE CONTRATO Y GÉNERO

Tipo de contrato	Hombres	Mujeres	Total
Indefinido	171	328	499
Interinidad	1	2	3
Obra	0	1	1
Circunstancias	6	10	16
Total	178	341	519

Los contratos indefinidos representan el 66% de los nuevos contratos y mantienen la paridad en la contratación de hombres y mujeres.

NÚMERO DE PERSONAS CONTRATADAS EN 2021, POR TIPO DE CONTRATO Y GÉNERO

España			
	Indefinido	Temporales	Total
Hombres	11	6	17
Mujeres	26	13	39
Total	37	19	56

NÚMERO DE PERSONAS EMPLEADAS POR CATEGORÍA PROFESIONAL, GÉNERO Y PAÍS

España				
Número de personas empleadas al final del ejercicio 2021				Numero medio de personas empleadas en el ejercicio*
	Hombres	Mujeres	Total	
Directivos	1	0	1	1
Dirección	9	9	18	18
Mandos Intermedios	90	139	229	215
Administrativos	7	28	35	35
Comerciales	71	165	236	230
	178	341	519	499

*4 personas con discapacidad igual o superior al 33%.

Argentina				
Número de personas empleadas al final del ejercicio				
Ejercicio 2021	Hombres	Mujeres	Plantilla media 2021 (número de personas)	Plantilla media de empleados con discapacidad (*)
Directivos	1		1	-
Dirección	6	4	10	-
Mandos Intermedios	30	39	69	-
Administrativos	9	38	47	-
Comerciales	32	31	63	-
	78	112	190	-

(*) Discapacidad igual o superior al 33% (o local legal equivalente)

Chile				
Número de personas empleadas al final del ejercicio				
Ejercicio 2021	Hombres	Mujeres	Plantilla media 2021 (número de personas)	Plantilla media de empleados con discapacidad (*)
Directivos	-			-
Dirección	-	-		-
Mandos Intermedios	4	8	12	-
Administrativos	3	12	15	-
Comerciales	6	5	11	-
	13	25	38	-

(*) Discapacidad igual o superior al 33% (o local legal equivalente)

Uruguay				
Número de personas empleadas al final del ejercicio				
Ejercicio 2021	Hombres	Mujeres	Plantilla media 2021 (número de personas)	Plantilla media de empleados con discapacidad (*)
Directivos				-
Dirección	-	-	-	-
Mandos Intermedios	4	6	10	-
Administrativos	1	11	12	-
Comerciales	4	3	7	-
	9	20	29	-

(*) Discapacidad igual o superior al 33% (o local legal equivalente)

3.3 /

UN MODELO DE TRABAJO FLEXIBLE

Nuestra forma de trabajar se basa en la flexibilidad. Creemos que no existe un único modelo para ello, por eso es clave la responsabilidad, confianza y diálogo honesto entre empleados y managers. Entendemos la flexibilidad desde una perspectiva individual y de equipo. Afecta al trabajo de cada uno de los profesionales y también al del equipo y la organización en su conjunto.

El índice de absentismo en 2021 se sitúa en un 1,27%.

3.4 /

SALUD Y SEGURIDAD

Estamos comprometidos con garantizar la salud y seguridad de todos los empleados de AbbVie y de todas aquellas personas que trabajan con nosotros.

Política. Compromiso de compañía

Buscamos **generar** un impacto positivo en todas las sociedades del mundo y por ello, cumplimos de forma responsable nuestro compromiso con la seguridad, la salud y el medioambiente a la vez que ofrecemos productos y terapias que tienen un impacto notable en la vida de las personas.

Este pacto se recoge en nuestra Política Global de Seguridad, Salud y Medioambiente, que recoge los principios de nuestro negocio responsable. Desde AbbVie España manifestamos nuestro compromiso de velar por su aplicación y cumplimiento en todo momento.

abbvie

AbbVie Environment, Health and Safety Commitment

AbbVie is committed to having a positive impact on societies around the world. Our Environment, Health and Safety (EHS) commitments ensure that we are socially and environmentally responsible while delivering products and therapies that have a remarkable impact on people's lives. The following EHS commitments guide our business practices worldwide everyday:

- We provide a safe and healthy work environment for all of our employees, contractors and the communities in which we reside, and we expect the same from our suppliers and third-party manufacturers.
- We hold our leaders, employees and contractors responsible and accountable for EHS performance and compliance.
- We believe that all incidents resulting in negative EHS impacts are preventable.
- We strive to enhance the sustainability of our products, processes and facilities by driving continuous EHS improvement through the organization.
- We comply with applicable EHS regulations and requirements in all countries in which we operate.
- We utilize effective EHS practices and programs to measure and monitor EHS performance and compliance.

It is the shared responsibility of each employee to uphold these EHS commitments and ensure that concerns for human health, safety and the environment are integrated into AbbVie's business decisions, worldwide.

Richard A. Gonzalez
 Richard A. Gonzalez
 Chairman of the Board and Chief Executive Officer

abbvie

Política de Calidad, Medio Ambiente y Seguridad y Salud Laboral

AbbVie Spain, está comprometido en tener un impacto positivo en todas las Sociedades del Mundo. Nuestro compromiso con la Calidad, Medio Ambiente y Seguridad y Salud Laboral (EHS) aseguran que somos social y medioambientalmente responsables a la vez que ofrecemos productos y terapias que tienen un impacto notable en la vida de las personas. Los siguientes compromisos en Calidad y EHS guían nuestras prácticas de negocio cada día:

- Proporcionar un entorno de trabajo seguro y saludable para todos nuestros empleados, empresas externas que nos prestan un servicio y en todos los lugares donde residimos, esperando el mismo compromiso por parte de nuestros proveedores y terceras partes.
- Comprometer a todos nuestros managers, empleados y empresas externas que nos prestan un servicio, en el desempeño y cumplimiento de sus responsabilidades en Calidad y EHS.
- Crear que todos los incidentes con un impacto negativo en EHS son evitables.
- Mejorar la eficacia y sostenibilidad de nuestros productos, procesos e instalaciones fomentando la mejora continua en Calidad y EHS a través de la organización.
- Garantizar el cumplimiento de la legislación vigente aplicable, y de los requisitos suscritos por la Compañía en Calidad y EHS.
- Trabajar orientados al paciente, proporcionándoles el máximo grado de satisfacción, acorde a las especificaciones de nuestros productos.
- Mantener y Potenciar el Sistema de Gestión de la Calidad de acuerdo al Manual de Calidad y los procedimientos y sistemas de la Compañía que lo desarrollan.
- Establecer prácticas y programas eficaces en Calidad y EHS, para medir y controlar su cumplimiento y desempeño.

Es responsabilidad de todos y cada uno de los empleados defender estos compromisos en Calidad y EHS, y garantizar que el cuidado por la Calidad, el Medio Ambiente, y la Seguridad y Salud Laboral formen parte de las decisiones del negocio.

AbbVie Spain y su Dirección, acepta y suscribe todos estos principios comprometiéndose a su aplicación y estableciendo las medidas apropiadas para asegurar que esta Política sea entendida y practicada por todos.

Firmado por: *[Signature]*
 Fecha: *Octubre 8, 2019*
 Director General

Estos son los **principios que guían nuestras prácticas de negocio:**

- Proporcionamos un **entorno de trabajo seguro y saludable** para toda la plantilla y las empresas colaboradoras y en todos los lugares donde operamos. Esperamos el mismo compromiso por parte de nuestros proveedores y terceras partes.
- Logramos el **compromiso** de mángagers, empleados y empresas colaboradoras en el cumplimiento de sus responsabilidades de seguridad y salud.
- Creemos que todos los incidentes en materia de seguridad y salud son evitables.
- Mejoramos la **eficacia y sostenibilidad** de nuestros productos, procesos e instalaciones para optimizar la seguridad y la salud en la organización.
- Garantizamos el **cumplimiento de la ley** y de los requisitos que hemos suscrito como compañía en materia de calidad, seguridad, salud y medioambiente.
- Establecemos prácticas y programas eficaces en calidad, seguridad, salud y medioambiente para medir y controlar su cumplimiento y desempeño.

Nuestros empleados leen y aceptan cada año el [Código de Conducta Empresarial](#) que establece el comportamiento ético y los requisitos de seguridad y salud que deben seguir.



Además, en AbbVie España contamos con programas de formación para empleados y guías informativas para los colaboradores. Estas iniciativas aumentan el conocimiento de los principios, las implicaciones legales y del impacto de sus acciones sobre la seguridad y la salud.

Cultura Zero. Believe it. Achieve it

Zero. Believe it. Achieve it es la cultura de la compañía que orienta la gestión de la seguridad, la salud y el medioambiente. Su objetivo es **alcanzar un trabajo colaborativo realizado desde la convicción y no desde la obligación**. Trata de generar una actitud que permita el cuidado y la protección continua de la salud y el medioambiente a través del compromiso de toda la organización y el esfuerzo sostenido.

Esta es su guía de principios:

1. Todos los incidentes se pueden prevenir.
2. Nuestra máxima prioridad es evitar los incidentes catastróficos.
3. Somos responsables de la seguridad y la salud.
4. Trabajar de forma segura es una condición del empleo. Las violaciones de las normas de seguridad no son aceptables y están sujetas a medidas disciplinarias.
5. Todas las personas tienen derecho a rechazar o detener un trabajo inseguro y a informar de inmediato de la situación a su mángager.
6. Nos enfocamos de forma proactiva en la detección y eliminación de conductas y condiciones inseguras.
7. La seguridad y la salud se integran completamente en el negocio.
8. Las comunicaciones sobre seguridad y salud efectivas y frecuentes son esenciales.

Organización y gestión de la seguridad y salud

Desde 2014 y hasta el 18 de abril del 2021, en AbbVie España hemos gestionado la Seguridad y Salud Laboral a través del Servicio de Prevención propio.

Para cumplir de forma más eficiente la normativa sobre Seguridad y Salud Laboral y mejorar la salud de los trabajadores en un nuevo contexto, el **19 de abril del 2021** constituimos el **Servicio de Prevención mancomunado**, denominado **SPM de AbbVie España/ Company**. A nivel organizativo, se identifica como **EHS (Environment, Health & Safety)** y está integrado en el Departamento de Recursos Humanos.



Este servicio dispone de medios propios y soporte externo para actuar en las cuatro disciplinas que exige la ley española de prevención de riesgos laborales:

- Seguridad en el Trabajo
- Higiene Industrial
- Ergonomía y psicología
- Medicina del Trabajo

El SPM de AbbVie España/Company cuenta con el soporte de un Servicio de Prevención ajeno para el desarrollo de algunas de las actividades técnicas y para las actividades de Vigilancia de la Salud.

Además, también cuenta con un **servicio médico**, ubicado en las instalaciones de Avenida de Burgos, que proporciona asistencia médica a la plantilla y complementa y coordina las actividades de vigilancia de la salud y las campañas de prevención y detección precoz de enfermedades.

Para cumplir con los principios globales de la compañía en estas materias, contamos con un sistema de gestión de acuerdo con el standard OHSAS 18001:2007, que actualmente se está adaptando al standard ISO 45001, y que nos permite responder a los requisitos corporativos y a la legislación española.

Alineados con nuestra cultura *Zero. Believe it. Achieve it*, promovemos el trabajo colaborativo en el desarrollo de proyectos, talleres, programas formativos, procesos y campañas que nos ayuden a fomentar las buenas prácticas en el ámbito laboral y contribuyan a mejorar la salud en la sociedad.

Como canal adicional de comunicación, información y participación de los empleados, AbbVie España, cuenta con el Comité de Seguridad y Salud Laboral constituido por tres Delegados de Prevención y tres miembros en representación de la empresa.

Orientados siempre a la mejora continua, tenemos un sistema global de medición del desempeño de la seguridad y salud basado en la Pirámide EHS. El análisis de todos los indicadores nos permite medir el impacto de las acciones, identificar oportunidades de mejora y establecer prácticas y programas eficaces.

Nuestra forma de trabajar

En línea con el Long Range Plan Global, en AbbVie España nos proponemos nuevos retos cada año. Establecemos el plan anual basándonos en los objetivos de negocio y las prioridades estratégicas de la compañía, las necesidades locales, la valoración del cumplimiento normativo y los resultados del análisis del desempeño (auditorías, participación en programas formativos, participación en campañas de salud y reconocimientos médicos, simulacros de emergencia, incidentes con vehículos, accidentes, etc).

Este año 2021, la evolución de la pandemia COVID-19 ha seguido marcando el foco de las acciones del plan anual de Seguridad y Salud Laboral. A pesar de ello, en AbbVie España hemos continuado con nuestra dinámica de trabajo: establecer las prioridades al inicio del año y avanzar con proyectos, programas y acciones que mejoren la gestión y garanticen la seguridad y salud de todos.

Estas son las prioridades que han marcado el plan 2021:

- **Prevención de contagios COVID-19**, apoyo médico a los casos COVID y soporte a la actividad del negocio:
 - **Adaptación** según la evolución de la pandemia de protocolos y procesos:
 - Protocolos detección y seguimiento COVID-19
 - Plan de Contingencia
 - Gestión Kit-COVID
 - Seguimiento de casos e inmunidad
 - **Soporte a la actividad del negocio** (pruebas COVID para viajes, protocolos específicos...)
 - CAT/Sponsors/Project Leads/Task Force
 - **Comités de Seguridad y Salud extraordinarios COVID**
- Construir la **nueva AbbVie** integrando nuestra política EHS con la filosofía *Zero. Believe it. Achieve it*.
- Constituir el SPM AbbVie España/Company.

- Continuar con la **mejora continua de la gestión** de Seguridad y Salud, basándonos en **calidad y agilidad**:
 - Adaptación Sistema de gestión de Seguridad y Salud según nuevo estándar internacional ISO 45001 (Fase II)
 - Aplicación SmartOSH, configuración para la gestión de los procesos de Seguridad y Salud
- Avanzar en el **plan para el control del riesgo asociado a la conducción** y el plan para la evaluación de **factores psicosociales**:
 - Consolidación del nuevo Programa *Driving Together* y reducción de incidentes con vehículos
 - Proyecto *Psico Step One*: Diagnóstico situación actual
- Promover **acciones y campañas de salud** orientadas a la mejora de los resultados de salud 2020 y a la protección de la salud:
 - Campaña de control de la visión y prevención del glaucoma
 - Promoción de hábitos saludables de alimentación y ejercicio físico a través Programa Vitality
 - Hábitos cardiosaludables con campañas como 'Corazón Sano: Ponle Corazón a tu Salud'
 - Promover la participación en las campañas de reconocimientos médicos

Entre los indicadores predictivos de nuestra Pirámide EHS, destacamos que el 80% de los empleados ha completado la formación en el tiempo establecido, la participación del 50% de la plantilla en la campaña de reconocimientos médicos periódicos y la reducción de los incidentes con vehículos por responsabilidad de nuestros conductores y por distancia recorrida.

En cuanto a los indicadores retrospectivos, los accidentes de trabajo producidos durante el ejercicio 2021 han sido cuatro y no ha habido ninguna enfermedad profesional.

	Hombres	Mujeres	Con Baja	Sin Baja
2018				
Nº de accidentes de trabajo	2	8	2	8
Índice de Frecuencia	0.00			
Índice de gravedad	0.000			
2019				
Nº de accidentes de trabajo	3	6	2	7
Índice de Frecuencia	2.1			
Índice de gravedad	0.09			

	Hombres	Mujeres	Con Baja	Sin Baja
2020				
Nº de accidentes de trabajo	1	3	1	3
Índice de Frecuencia	1.1			
Índice de gravedad	0.01			
2021				
Nº de accidentes de trabajo	1	3	2	2
Índice de Frecuencia	2.1			
Índice de gravedad	0.08			

Los accidentes de trabajo que se han producido en 2021 han sido cuatro y ninguno ha derivado en enfermedad profesional.

3.5 /

DIÁLOGO Y RELACIONES SOCIALES

Toda nuestra plantilla está cubierta por el convenio colectivo de la industria química y **contamos con un comité de empresa que representa a todos los trabajadores de la compañía.**

El diálogo social se canaliza a través de reuniones ordinarias entre el área de Recursos Humanos y el comité de empresa una vez al trimestre. Además, hay encuentros extraordinarios cuando ambas partes lo ven necesario para tratar temas urgentes.

A principios de año, facilitamos al comité la información económica y de plantilla que marca el Estatuto de los Trabajadores. Cualquier consulta, información o negociación se realiza junto con el comité de empresa o con los miembros que sean designados para esa tarea.

3.6 /

FORMACIÓN CONTINUA

Hemos desarrollado el **Campus AbbVie con el fin de ofrecer una formación continua a todos nuestros profesionales.** Durante el año 2021, convocamos diferentes programas con los siguientes objetivos:

1. Afianzar nuestra posición como socio acreditado en hematooncología: capacitamos a los equipos para entender el mercado, a sus clientes y pacientes y el valor de nuestro producto, logrando un lanzamiento de éxito de la indicación de primera línea para LLC (Leucemia linfocítica crónica).
2. Crear y entrenar a nuestros profesionales en la transición de la dermatología y reumatología hacia nuevos estándares, poniendo foco en el objetivo clínico de los tratamientos.

3. Lanzar con éxito nuevas indicaciones y minimizar el impacto de los nuevos competidores gracias a una actualización continua en patología, producto y mercado.
4. Adoptar decisiones eficaces que nos hagan mejorar nuestro rendimiento de negocio y mejorar la capacidad de estrategia y análisis de los *Infield Teams – Brand Teams* (IFT- BT) a través de una metodología de IFT común, incluyendo el nuevo modelo de aproximación omnicanal con los profesionales sanitarios.
5. Proponer soluciones de salud competitivas, maximizando la organización matricial en los BT y la excelencia en la ejecución de los IFT.
6. Apoyar nuestra cultura con iniciativas sobre liderazgo, seguridad y salud laboral, pacientes y asociaciones, *branding*, etc.
7. Formar y reforzar las competencias necesarias para liderar equipos en entornos de transformación y en momentos de incertidumbre como los que hemos vivido. Realizamos un seguimiento a través del modelo 70-20-10 e integramos todo lo trabajado en nuestros procesos de desarrollo.
8. Asegurar la excelencia en la manera de formar a nuestros empleados en las distintas actividades mediante la definición de procesos y roles claros.

Se han dedicado 17.582 horas a la formación de nuestros profesionales, con una media de 4,55 días por empleado, más de 50 expertos implicados y 115 acciones formativas diferenciadas.

Nivel convenio	Posición Empresa	Tiempo dedicado horas
NIVEL 00	Directores	272,3
NIVEL 08 NIVEL 07 NIVEL 06	Mánagers / Mandos intermedios	7.476
NIVEL 05	Ventas / Técnicos	8.225,8
NIVEL 04 NIVEL 03 NIVEL 99	Técnicos Jr / Administrativos y resto del <i>staff</i>	1.607,9
	Total	17.582

3.7 /

ACCESIBILIDAD UNIVERSAL DE LAS PERSONAS CON DISCAPACIDAD

Respetamos y cumplimos en todo momento la ley general de derechos de las personas con discapacidad y su inclusión social. Por eso, nuestro edificio está adaptado para garantizar el acceso a las personas con cualquier discapacidad.

Estamos comprometidos con la igualdad de oportunidades en el empleo para las personas con discapacidad. En esta línea, colaboramos con dos centros especiales de empleo, iniciativa que nos permite dar cobertura a las cuotas exigidas por ley, y publicamos ofertas específicas para este colectivo.

Además, desde el año 2018 ofrecemos un servicio de fisioterapia a nuestros empleados desempeñado por un profesional con discapacidad.

3.8 /

IGUALDAD, DIVERSIDAD E INCLUSIÓN

En 2019, acordamos el **Plan de Igualdad** con la representación legal de los trabajadores. Recoge una guía de medidas de protección integral contra la violencia de género y un total de 35 medidas específicas de actuación en las siguientes áreas:

- Acceso y contratación
- Formación
- Promoción
- Retribución
- Acoso sexual y por razón de sexo
- Violencia de género
- Comunicación y sensibilización
- Corresponsabilidad

En 2021, revisamos todas las medidas con la Comisión de Igualdad y comprobamos que la evolución en cada una de esas áreas fue muy positiva.

Fieles a nuestro compromiso con la igualdad, **hemos reducido en 2021 un 1,75% la brecha salarial** frente a los datos del 2020. La distribución de la brecha salarial por niveles de convenio es la siguiente:

Nivel	Brecha salarial 2021
Directivos (Nivel 00)	-1,81 %
Administrativos y técnicos Jr. (Nivel 04)	4,44 %
Delegados, MSL y técnicos (Nivel 05)	-5,23 %
Mánagers Jr. (Nivel 06)	-8,73 %
Mánagers (Nivel 07)	-0,29 %
Sr. Managers (Nivel 08)	6,52 %

Este compromiso con la igualdad, la diversidad, la equidad y la inclusión social se manifiesta expresamente en un documento creado *ad hoc* y de acceso público.



Our Commitment to Equality, Diversity and Inclusion

4/

Producción y distribución




Nuestros procesos de producción y distribución se someten a estrictos controles de validación para garantizar la seguridad de los tratamientos.




4.1 /

CADENA DE SUMINISTRO

Nuestros proveedores deben llevar a cabo sus negocios de forma ética y actuar con integridad. Exigimos que cumplan todas las disposiciones reglamentarias y legales referentes a los principios éticos.

 [AbbVie Supplier Code of Conduct](#)

 [Código de Conducta para proveedores de AbbVie España](#)

Sometemos a nuestros proveedores a un proceso de homologación y supervisión: el sistema de calidad de AbbVie. Primero, evaluamos el riesgo en función del tipo de proveedor. Después, supervisamos su actividad logística con una auditoría de sus instalaciones y realizamos cuestionarios de calidad específicos que revisa el Área de Garantía de Calidad.

En el año 2021, se incluyeron 13 proveedores en el plan anual de revisión. En todos los casos, el resultado de la evaluación fue satisfactoria y no encontramos deficiencias que impidieran continuar la relación con AbbVie.

4.2 /

DISTRIBUCIÓN

Todo el producto farmacéutico se fabrica en plantas autorizadas y conforme a las GMP (*Good Manufacturing Practices*) vigentes en la Unión Europea.

Sobre la distribución, se realiza de acuerdo con el RD 782/2013 de Normas de Correcta Distribución. Disponemos de la autorización de distribuidor BPD/2101/190/MAD, como Titular de la Autorización de Comercialización.

Realizamos una evaluación continua de la relación beneficio-riesgo de nuestros medicamentos autorizados en España. En cumplimiento con los requerimientos de la normativa en materia de farmacovigilancia, comunicamos inmediatamente a la Agencia Española de Medicamentos y Productos Sanitarios toda información nueva que pueda influir en esta relación o que pueda requerir la modificación de la ficha técnica y/o prospecto.

5/

Medioambiente



La economía circular y la legislación vigente son la base de nuestras iniciativas de responsabilidad ambiental.



5.1 /

COMPROMETIDOS CON EL MEDIOAMBIENTE

Nuestras **iniciativas de responsabilidad ambiental** ayudan a **proteger el planeta, mejoran la eficiencia, reducen costes** y preservan nuestra **capacidad para operar en el futuro**.

Estamos comprometidos con el medioambiente y cumplimos con la legislación española en todos los ámbitos aplicables a nuestra actividad, según la Ley 22/2011 de Residuos y Suelos Contaminados y el Real Decreto 180/2015, por el que se regula el traslado de residuos en el interior del territorio del Estado.

Hemos firmado un contrato con ECOLÓGICA, cuya actividad principal consiste en la recogida, clasificación, tratamiento, recuperación, reciclado y/o destrucción de productos farmacéuticos, fungibles y metálicos. También estamos adheridos a SIGRE (Sistema Integrado de Gestión y Recogida de Envases, S.L.) y a ECOASIMELEC (Sistema Integrado de Gestión de Aparatos Eléctricos

y Electrónicos), para cumplir con lo establecido en el Real Decreto 110/2015 sobre Residuos de Aparatos Eléctricos y Electrónicos. Asimismo, estamos inscritos con el número 4533 en el Registro de Aparatos Eléctricos y Electrónicos REI-RAEE.

En el año 2021, fuimos reconocidos por SIGRE como uno de los laboratorios que ha aportado medidas de prevención de envases al sistema de gestión integral y por nuestra participación en el Plan Empresarial de Prevención de Residuos de Envases 2018-2020. Este galardón representa un paso más en nuestro compromiso por **reducir el impacto ambiental de los envases**, siguiendo los principios de **economía circular** y contribuyendo a una **sociedad más sostenible**.

Utilizamos empresas competentes autorizadas para la gestión de todos nuestros residuos peligrosos y no peligrosos, según la categorización aplicable por la ley. Las instalaciones donde ejercemos nuestra actividad cuentan desde 2015 con la certificación por parte de TÜV Rheinland de la norma ISO 14001. Igualmente, el espacio que utilizamos para el almacenamiento y distribución de los productos autorizados está certificado en la norma ISO 14001.

5.2 /

NUESTRA HUELLA EN EL PLANETA

Nos preocupa la huella ambiental que dejamos en el planeta. Por eso, controlamos las emisiones de CO₂ y destruimos residuos peligrosos.

Control de emisiones CO₂

Controlamos las emisiones de gases de efecto invernadero de los coches de nuestra flota. Por eso, hemos hecho una apuesta firme por modelos de propulsión híbrida: hemos pasado del 1% al 22% de vehículos de este tipo durante el 2021.

Estas son las medidas que hemos adoptado para el control de emisiones de CO₂ de nuestra flota de coches:

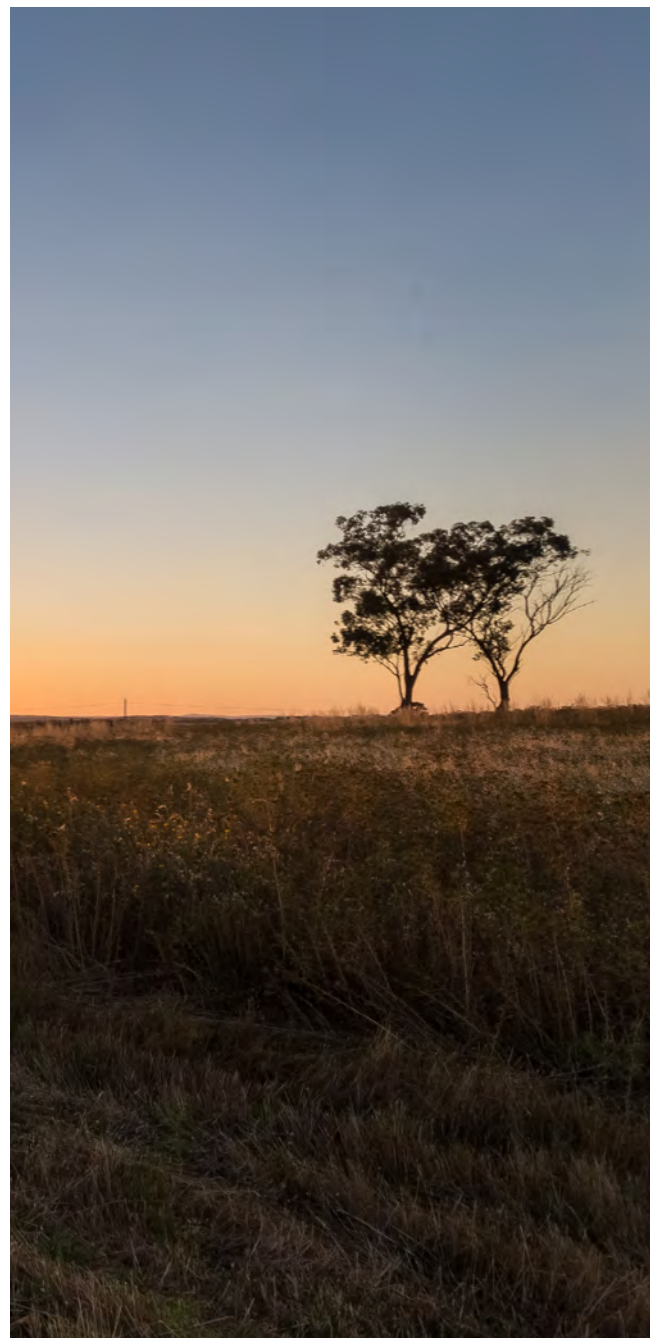
- A. Nuevo Plan de flota de AbbVie**, aprobado el 22 de febrero de 2021: mantenemos el mismo compromiso de control de emisiones y siguen en vigor las mismas medidas implantadas en años anteriores:
- Homologación del grupo Toyota/Lexus (solo para vehículos híbridos) para fuerza de ventas y para el resto de los empleados.
 - Selección de los modelos más eficientes (motores más pequeños y de menor cilindrada) para la fuerza de ventas.
 - Todos los vehículos de compañía tienen etiqueta ambiental C, ECO y CERO.
- B. Otras medidas:**
- Coches eléctricos disponibles para cualquier persona empleada de la compañía mediante reserva (VW e-Golf, con autonomía de 170 km).
 - Estaciones de carga de vehículos eléctricos en las instalaciones, para recargar hasta 8 coches a la vez.
 - Somos arrendatarios de nuestras instalaciones, por lo que no tenemos datos de contaminación por ruido y lumínica, consumo y suministro de agua, consumo directo e indirecto de energía y uso de energías renovables. Tampoco de las acciones para combatir el desperdicio de alimentos por la naturaleza de la actividad que AbbVie desarrolla.

Destrucción de residuos

De enero a noviembre de 2021, se han destruido 2.775 kg de residuos, frente a los 770 kg que se destruyeron en el año 2020.

Nuestro gestor autorizado maneja todos los residuos de medicamentos como "peligrosos". Pese a que no todos tendrían esa consideración según la regulación vigente, actuamos de esta forma para asegurar un cumplimiento estricto de las normas de almacenamiento y transporte.

Los medicamentos caducados o dañados se reciben en el almacén contratado por AbbVie (con certificación ISO 14001), donde permanecen hasta su recogida y transporte para ser destruidos mediante molienda e inertización por nuestro gestor.



RESIDUOS GENERADOS EN 2018, 2019, 2020 Y 2021

	2018	2019	2020	2021
	Unidades destruidas	Unidades destruidas	Unidades destruidas	Unidades destruidas
Enero	117	45	62	305
Febrero	11	377	269	260
Marzo	79	112	142	13
Abril	494	44	294	4523
Mayo	335	1.678	183	225
Junio	182	24	597	174
Julio	293	23	113	17
Agosto	12	4	39	191
Septiembre	39	564	153	10
Octubre	56	569	717	1325
Noviembre	100	18	125	531
Diciembre	8	189	208	3

PESO DE LOS RESIDUOS DESTRUIDOS

Año	Toneladas	Permisos ABV-20180000	N° DCS2018
	2018	0,299	05-12
0,11		15-45	DCS2018002773
0,14		53-72	DSC2018004292
0,08		76-93;102-105	DCS20190000819
Año	Toneladas	Permisos ABV-20190000	N° DCS2019
	2019	0,125	03-07;11-19
0,6		23-36;38-47	DCS20190002539
0,08		37	DCS20190002539
0,329		52-56;58-66;77-86	DCS20190004300

PESO DE LOS RESIDUOS DESTRUIDOS

Año	Toneladas	Permisos ABV-20200000	Nº DCS2020
2020	0,4	3-7;9-25	DCS20200001504
	0,37	33-63;66-74	DCS20200003630
2021	Toneladas	Permisos ABV-20200000	Nº DCS2021
	2,03	02-19;24;31	DCS20210001510
	0,11	32-37	DCS20210001946
	0,635	38-56;58-63;65-71;73-74	DCS20210003918

Pilas y bombas

Estamos adheridos al Sistema Integrado de Gestión de Pilas, gestionado por ECOPILAS, para cumplir con lo establecido en el Real Decreto 106/2008 de 1 febrero sobre pilas y acumuladores, declarando trimestralmente el número de equipos que ponen al mercado.

Totales anuales	2018	2019	2020	2021
Cantidad bombas	800	937	631	722
Peso bombas*	234.400 Kg	274.541 Kg	184.883 Kg	211.546 Kg
Cantidad pilas	1.600	1.874	1.262	1.444
Peso baterías alcalinas	37.600 Kg	44.039 Kg	29.657 Kg	33.934 Kg

* Las bombas de infusión portátil son el mecanismo de administración de nuestro fármaco (suspensión enteral) DUODOPA®

5.3 /**NUESTRAS ALIANZAS**

Desde AbbVie colaboramos en la medida de lo posible con centros especiales de empleo para subcontratar servicios, como sucede con la limpieza.



AbbVie Supplier Code of Conduct



Código de Conducta para proveedores de AbbVie España

6/

Pacientes



Apoyamos a los pacientes más allá de los tratamientos. Desarrollamos nuestra actividad en torno a su experiencia, y trabajamos para alcanzar la mejor calidad asistencial.



6.1 /

COMPROMETIDOS CON LOS PACIENTES

Nuestro compromiso con los pacientes va más allá de los tratamientos. Colaboramos con profesionales sanitarios, académicos, administración pública y asociaciones de pacientes para desarrollar y ofrecer soluciones que impacten en la vida de las personas.

El paciente en el centro

Nuestro punto de partida es el profundo conocimiento de las enfermedades gracias a la proximidad y la sensibilidad con el paciente y su entorno. Su experiencia centra todo nuestro trabajo para mejorar la vida de las personas.

Relación con las asociaciones de pacientes

Contamos con un equipo de profesionales dedicado en exclusiva a plantear iniciativas para pacientes. En España, llevamos años colaborando con distintas asociaciones de pacientes y en 2021 hemos colaborado con más de 80 proyectos. Queremos contribuir a que el propio paciente tenga un papel más activo en el conocimiento de su patología, y de esta forma, contribuir a reducir el impacto físico y emocional de numerosas enfermedades como hepatitis C, psoriasis, hidradenitis supurativa, leucemia linfocítica crónica, enfermedad inflamatoria intestinal, enfermedades reumáticas o enfermedad de Parkinson.

Formando a los pacientes

Creemos que un paciente formado y responsable con su enfermedad es un paciente con mayor adherencia, mejores resultados en salud y que hace un mejor uso de los recursos sanitarios.

6.2 /

EDUCACIÓN PARA LA SALUD

En AbbVie tenemos una larga trayectoria en **iniciativas de concienciación, formación y educación para pacientes, familiares y cuidadores**. Estos proyectos nos dan información sobre las diversas patologías en las que trabajamos, mejoran la aceptación del tratamiento y apoyan la autogestión de la enfermedad para mejorar salud y calidad de vida. Todas ellas se realizan en colaboración con asociaciones de pacientes.

Por eso, creemos que tener una buena relación y comunicación con las asociaciones de pacientes, que tanto hacen por ellos, es vital. Juntos podemos ofrecerles la mejor información y formación sobre las patologías con las que conviven.

En 2021, AbbVie ha patrocinado e impulsado iniciativas dirigidas tanto a pacientes como a sus familiares y a profesionales sanitarios en todas nuestras áreas terapéuticas (reumatología, dermatología, gastroenterología, virología, neurología y hematooncología), colaborando con asociaciones como ACCU España, AADA, Acción Psoriasis, AEMICE y GEPAC, entre otras.

Ejemplo de ello son todos aquellos proyectos que hemos apoyado en días señalados del calendario, como las **efemérides mundiales y nacionales** (Día Mundial de la dermatitis atópica, párkinson o de las enfermedades inflamatorias intestinales...) en los que hemos apoyado diferentes programas de concienciación.

Desde AbbVie, también hemos impulsado iniciativas de formación pensadas para ofrecer información contrastada y de calidad a los pacientes, ya que creemos que para alcanzar los mejores resultados en salud, éstos han de estar formados e informados. Es el caso de **'Espindilopedia'**, junto a CEADE; **'Hablemos de AR'**, que cuenta con el aval de cinco asociaciones de pacientes; o distintas campañas formativas organizadas por la Asociación Española de Afectados por Linfoma, Mieloma y Leucemia (AEAL), como la Semana de las Enfermedades Hematológicas o **'La otra cara del linfoma'**.

Asimismo, destacan otras muchas iniciativas de concienciación y apoyo a aquellas personas que conviven con una patología. Merece la pena detenerse en nuestra colaboración con diferentes asociaciones de pacientes de **hepatitis C**, con el objetivo de facilitar el diagnóstico y la derivación de pacientes vulnerables con esta enfermedad. También proyectos como **'Hablemos de DA'**, para trabajar contra la banaliza-



ción de la dermatitis atópica, o **'Declárate'**, destinado a que los pacientes con psoriasis vuelvan a enamorarse de su piel a través de un mayor conocimiento de la enfermedad. Este proyecto, además, ha sido galardonado como la mejor estrategia *Health Care* de Publifestival en 2021.

Nuestro deber con los pacientes va más allá de los tratamientos, por eso hemos llevado a cabo también otro tipo de iniciativas como **'Neuroconectados'**, desarrollada junto a la Federación española de Parkinson, AEMICE y la Fundación Freno al Ictus. Se trata de la edición de una revista digital de contenidos en la que, junto a profesionales sanitarios, se abordan distintos temas relacionados con enfermedades neurológicas.

AbbVie tiene un compromiso claro con las personas, y con la inestimable ayuda de las asociaciones de pacientes, conseguimos hacerlo realidad.

6.3 /

COMPROMETIDOS CON LAS ASOCIACIONES

Las asociaciones de pacientes tienen un papel fundamental dentro del entorno socio-sanitario, ya que aportan información y apoyo a los pacientes, ayudándoles a manejar su enfermedad y a comunicarse mejor con profesionales e instituciones sanitarias.

Por eso, en AbbVie celebramos desde hace ocho años el programa **AsociAcción**, una iniciativa creada con el compromiso de impulsar el desarrollo y la autonomía de las asociaciones de pacientes. El Programa de Formación a Asociaciones de Pacientes tiene como finalidad ayudar a las asociaciones a seguir creciendo en su profesionalización.

En 2021, se ha celebrado en formato virtual la 8ª edición de esta reunión. Las distintas asociaciones participantes tuvieron la oportunidad de compartir conocimientos, inquietudes y reflexiones sobre lo ocurrido en 2021 y cómo abordar este 2022. Este encuentro dio pie a un intercambio de opiniones y conocimientos muy enriquecedor, que comporta para las asociaciones una gran oportunidad de aprendizaje y les ofrece nuevos puntos de vista con los que afrontar su día a día.

Este trabajo continuado y colaborativo con las asociaciones en la búsqueda de las mejores soluciones para los pacientes, se ve reflejado en la encuesta *Patient View 2020*, publicado en septiembre de 2021, donde las propias asociaciones nos otorgan el tercer puesto en la dimensión de información para pacientes y el puesto número 4 en la calidad de relación.

7/

Sociedad



Impulsamos y colaboramos en proyectos de acción social que tengan un impacto positivo en la comunidad y en el sistema sanitario.

Apoyamos a las comunidades en las que operamos a través de nuestra actividad económica, nuestra filantropía y nuestras acciones de voluntariado. El compromiso de AbbVie con la fortaleza de nuestras comunidades viene de muy lejos, es parte de nuestra cultura y uno de nuestros cuatro ejes de compromiso social, medioambiental y de buen gobierno.

En nuestra compañía pensamos a largo plazo e invertimos en acciones dirigidas a tener un impacto sostenible en la comunidad y en el medioambiente. Trabajamos en mejorar de forma sostenible y medible la salud de las personas y del planeta y colaboramos en proyectos de acción social que ofrecen ayuda a personas en situaciones desfavorecidas o asistencia ante desastres naturales o crisis humanitarias.

Estas acciones se pueden dividir en dos grandes bloques: nuestro compromiso con la sostenibilidad del sistema sanitario y nuestra contribución a las comunidades en las que operamos.

7.1 /

POR UN SISTEMA SANITARIO SOSTENIBLE

Nuestros tratamientos innovadores no son lo único que ofrecemos a las personas: estamos comprometidos con las sociedades donde desarrollamos nuestra actividad empresarial y por ello participamos con ellas de forma activa.

Investigamos fórmulas de colaboración para contribuir a la sostenibilidad del sistema sanitario y poner en marcha proyectos que ayuden a fortalecer el sistema de salud.

Por un lado, debemos mencionar el **Proyecto AMPHOS** (Análisis y Mejora de Procesos Hospitalarios y de Salud). Desde 2012, lo impulsamos junto a la Sociedad Española de Directivos de la Salud (SEDISA), un grupo de trabajo a nivel nacional formado por pacientes, directivos y profesionales sanitarios que realizan un análisis y propuestas de mejora de los procesos hospitalarios y de salud. El objetivo es optimizar los recursos y contribuir a la eficiencia del sistema, así como mejorar la calidad asistencial prestada al paciente.

De hecho, en los últimos años ha trabajado en la transformación del Sistema Nacional de Salud para ofrecer un análisis reflexivo sobre la situación actual de la atención sanitaria y elaborar una propuesta de soluciones factibles y pragmáticas para los próximos cinco años.

Dentro de ese proyecto se encuentra la iniciativa **“AMPHOS. Medir para mejorar la reumatología”**, que nació de la mano de SEDISA y AbbVie en el año

2019 con dos grandes objetivos: por un lado, mejorar la vida de las personas con enfermedades reumáticas y colaborar en la creación de soluciones sostenibles para el Sistema Nacional de Salud, y por otro, ayudar a los profesionales sanitarios a conseguir una mayor calidad de vida de las personas mediante la formación continua. Todo ello contando con la participación de reumatólogos, gestores, pacientes, enfermeras y farmacéuticos y trabajando en cuatro grupos de patologías: fibromialgia, enfermedades reumáticas inflamatorias y sistémicas, enfermedades articulares degenerativas y enfermedades del metabolismo óseo.

En segundo lugar, está la iniciativa **IMID**, cuyo objetivo es visibilizar a las personas que sufren una enfermedad inflamatoria inmunitaria (IMID en inglés) para lograr una atención más integral y favorecer su abordaje en los hospitales españoles.

En tercer lugar, destacamos el proyecto **Healthinking**, una iniciativa con la que generar conocimiento y reflexión a través de la identificación y el debate de las tendencias sanitarias. Analiza el impacto de los cambios políticos, sociales, económicos y tecnológicos en el ámbito de la salud desde una perspectiva plural. Lo hace articulándose alrededor de personalidades relevantes en ámbitos diversos que conocen en profundidad estos retos y su relación con la sanidad. Es decir, un *thinktank* que aglutina todas las visiones y enfoques propiciando el debate y generando conocimiento que permite la anticipación y la toma de decisiones conjuntas, que mejoren la eficiencia del sistema sanitario y lo preparen para las necesidades presentes y futuras de los pacientes y de la población en general.



En cuarto lugar, contamos con el **programa de Certificación de Unidades de Atención Integral a Pacientes con Enfermedad Inflamatoria Intestinal (CUE)**, desarrollado e impulsado por el Grupo Español de Trabajo de Enfermedad de Crohn y Colitis Ulcerosa (GETECCU) con nuestra colaboración. Esta certificación está considerada como el mayor reconocimiento a la labor asistencial realizada para la mejora de la atención de los pacientes con EII en España y posiciona a las unidades acreditadas como referentes a nivel regional, nacional e internacional.

Por último, también forma parte de este compromiso el proyecto de **Cátedra UAM-AbbVie**, que constituimos en 2018 junto con la Universidad Autónoma de Madrid (UAM) y su fundación, FUAM. Es una cátedra que nace con el objetivo de fomentar la docencia, la investigación y la difusión de conocimientos en salud relacionados con la investigación clínica. El programa, que ya han cursado cerca de 160 profesionales de forma completa y 360 de forma parcial a través de cursos monográficos, ofrece formación en la generación de evidencia, la interpretación y la toma de decisiones informadas basadas en evidencia científica.

Desde AbbVie, impulsamos este tipo de iniciativas para mejorar los estándares de cuidado de los pacientes, fieles a nuestro compromiso con ellos, con sus familias y con el sistema sanitario que los asiste.

7.2 /

NUESTRA CONTRIBUCIÓN A LAS COMUNIDADES

Forma parte de nuestra responsabilidad devolver a la sociedad lo que recibimos de ella. Como compañía biofarmacéutica, nuestra oportunidad de tener un impacto positivo en las comunidades en las que operamos empieza con los tratamientos que investigamos, descubrimos y comercializamos, y hacerlos accesibles a la gente que los necesita es una parte fundamental de nuestra contribución. Pero eso es solo el principio.

Esa es la razón por la que, tanto a nivel global como local, apoyamos diversos programas que trabajan por materializar valores como la inclusión, por mejorar el acceso a la atención sanitaria y por prestar ayuda a las poblaciones más desfavorecidas.

Desde una perspectiva global, AbbVie y nuestra fundación filantrópica impulsa actividades centralizadas.

En primer lugar, y a través de nuestros programas de **donación de medicamentos**, proveemos de fármacos



a aquellas personas que no podrían acceder a ellos de otra forma. Actualmente, contamos con siete programas de donaciones de medicamentos con diferentes ONG's que prestan atención en países con pocos recursos.

Por otro lado, **nuestros programas de voluntariado** a nivel global demuestran el compromiso de nuestros empleados con las comunidades en las que operamos. La iniciativa *"Week of possibilities"* invita desde 2014 a voluntarios de AbbVie de todo el mundo a participar en actividades que benefician a las comunidades en las que operamos. En 2019, el último año en el que pudimos realizar este programa debido a la pandemia, participaron alrededor de 9.000 empleados de nuestra compañía en todo el mundo, beneficiando a más de 70.000 estudiantes y 50.000 miembros de las comunidades más necesitadas. Este compromiso crece cada año en el número de horas dedicadas por los empleados.

Desde una perspectiva local, pese a las limitaciones de la pandemia, este año hemos querido contribuir a la sociedad con otras iniciativas como:

- **Una Sonrisa por Navidad:** Una campaña desarrollada por Cooperación Internacional ONG, a través de la cual los empleados compraron regalos de Navidad para niños en riesgo de exclusión.
- **Banco de Alimentos:** Una iniciativa que tiene como objetivo hacer llegar alimentos a la población más desfavorecida.
- **Fundación Eurofirms:** Como parte de nuestro compromiso con la inclusión, hemos patrocinado el llamado "Reto 8M", donde empleados de AbbVie se han involucrado con cinco mujeres con discapacidad, para darles consejos y ayudarles a mejorar sus posibilidades de acceder al mercado laboral.

Como compañía, nos llena de orgullo ver como año tras año se logran grandes resultados a través de estas acciones.

